

1º ESTUDO SOBRE OS DIREITOS
DE CRIANÇAS

E ADOLESCENTES

DO SETOR TAQUARI



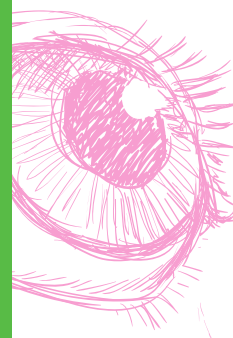


APRESENTAÇÃO

O objetivo deste estudo é produzir uma análise sobre os direitos das crianças e adolescentes. Esse estudo faz parte do Projeto Cuidar que é composto por dois projetos, Rede de Cuidado, em parceria com a Kindernoethilfe e Educar para Transformar, em parceria com Misereor/KZE. Integra as atividades do Projeto Cuidar o curso de protagonismo político cultural para crianças e adolescentes que residem no setor Taquari, com objetivo de fortalecer suas vozes para lutar por seus direitos.

O intuito desse documento é trazer um panorama, por meio, de um estudo de dados baseado em uma amostragem representativa do perfil das 33 crianças e adolescentes participantes da primeira turma do Curso de Protagonismo Político e Cultural e suas famílias.

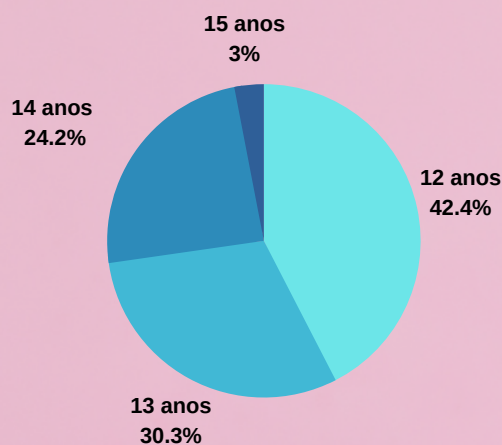
Buscando assim contribuir para uma melhor compreensão da realidade sobre os direitos infanto-juvenil.



PERFIL DE CRIANÇAS, ADOLESCENTES E SUAS FAMÍLIAS

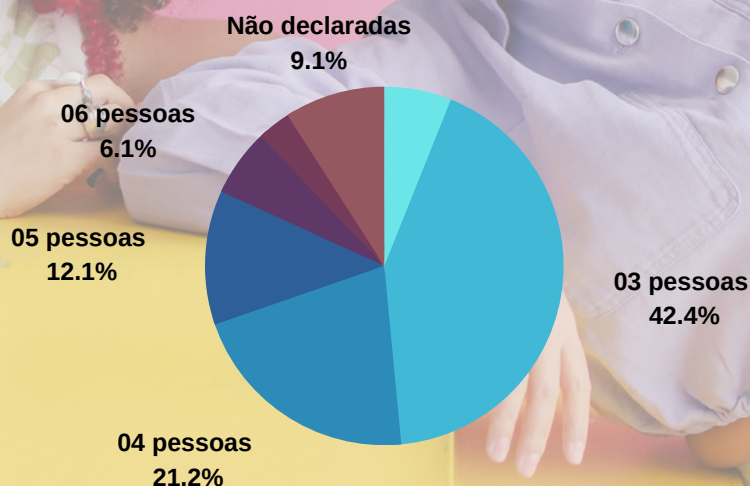
Os dados do levantamento correspondem à dimensão da idade dos/as participantes, núcleo familiar, religião, grau de escolaridade das crianças e adolescentes, renda per capita, se a mulher é chefe de família, se tem acesso a programas socioassistenciais, registro civil, se tem ou não a ausência de genitores, tipo de ocupação dos genitores, e identificar se tem alguma criança e adolescente PCD ou LGBTQIA+.

IDADES DOS PARTICIPANTES



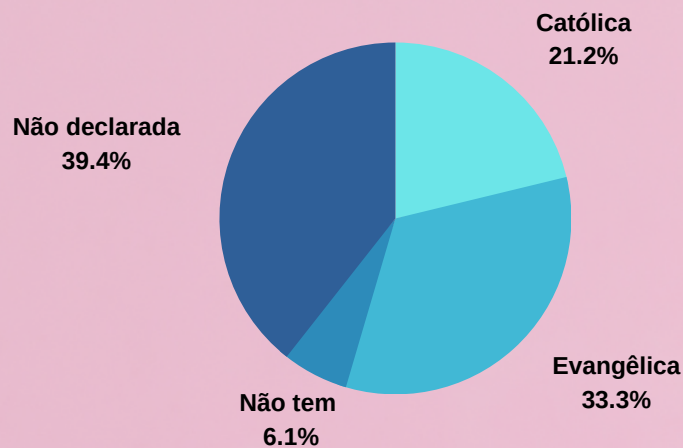
O gráfico 1, todos responderam o tema acima, o que demonstra que a maioria dos participantes são crianças na faixa etária de 12 anos completo, com 42,4% e 13 anos com 30,3%.

NÚCLEO FAMILIAR



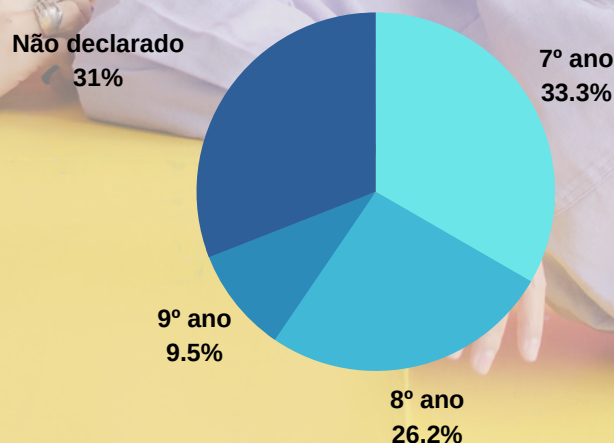
Dos 33 participantes, 30 responderam ao tema e 3 não declaram, por isso observa-se no gráfico 2, que o núcleo familiar das crianças e adolescentes variam de 3 pessoas (42,4%) a 4 pessoas (21,2%).

RELIGIÃO



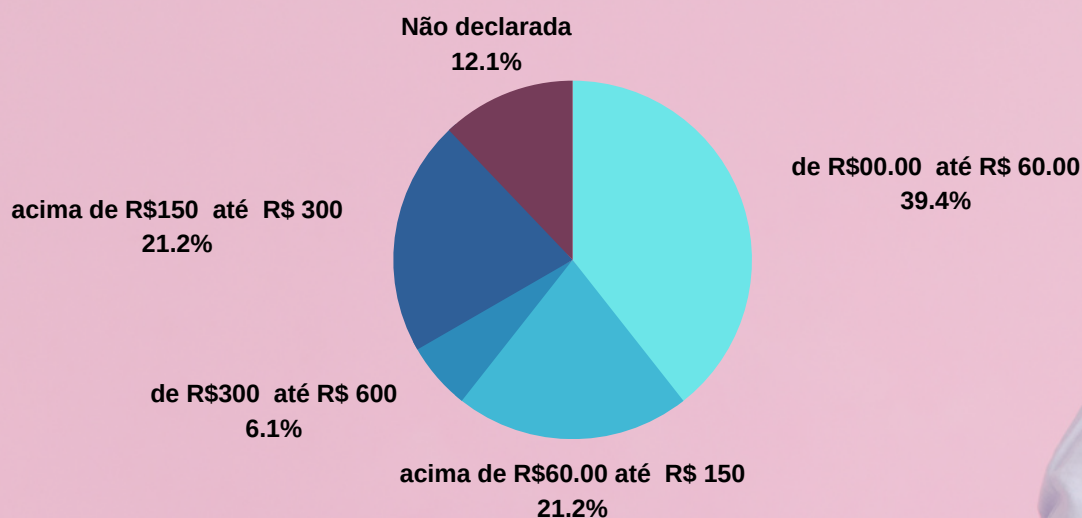
Dos 33 participantes, 20 responderam ser pertencentes a alguma religião ou não tem religião, e 13 não responderam ao tema. Agora, analisando o gráfico 3, é possível verificar que 39.4% das famílias das crianças e adolescentes não declararam religião, por outro lado, entre as famílias que declararam 33.3% são Evangélica, 21.2% Católica e 6.1% afirmaram não ter religião.

GRAU DE ESCOLARIDADE DAS CRIANÇAS E ADOLESCENTES



Sobre o grau de escolaridade dos/as participantes do curso, todos estão no ensino fundamental, 31% não declarou o seu grau de escolaridade, entre os/as que declaram verifica-se que 33.3% estão cursando o 7º ano e 9.5% está no 9º ano. Dos 33 participantes, 13 não responderam ao tema e 20 declararam.

RENDA PER CAPTA



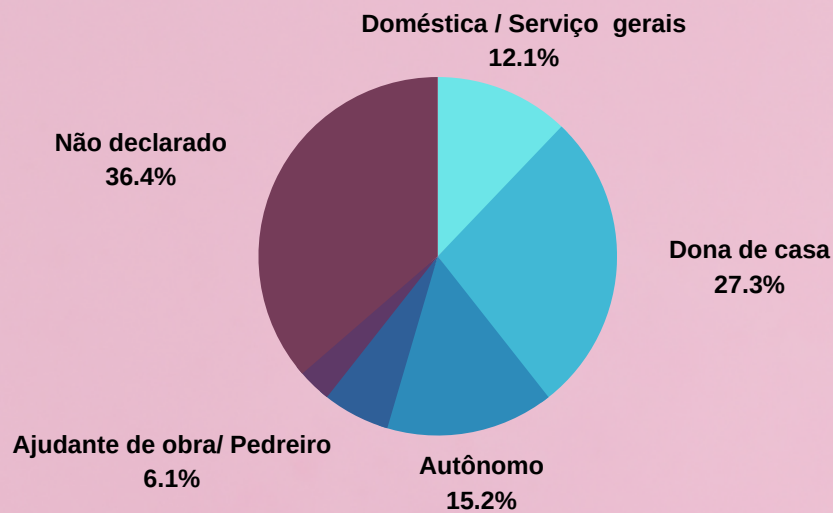
Agora analisando a renda per capita, é possível verificar que 39.4% das famílias que as crianças e adolescentes estão inseridas, tem uma renda per capita de R\$00.00 até R\$60.00, lembrando que a renda per capita é o valor da renda total das pessoas que moram na mesma casa, dividido pela quantidade de pessoas. Com isso, a renda mais alta entre os/as participantes é de R\$300 a R\$600 reais. Das 33 famílias, 29 responderam ao tema e 4 não declararam a sua renda per capita.

FAMÍLIA PARTICIPANTE DE ALGUM DOS PROGRAMAS SÓCIOASSISTENCIAIS



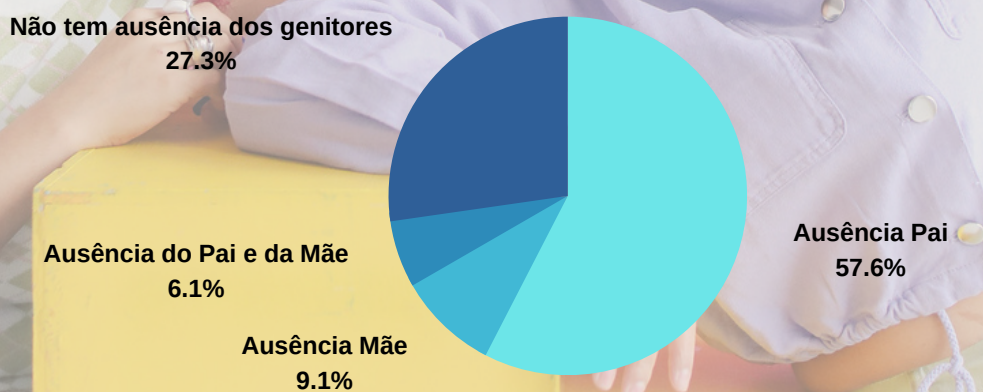
O gráfico 6, mostra que 60.6% das crianças e adolescentes são participantes do cadastro único, e 36% declararam não participar. Deste tema todas as 33 famílias responderam.

OCUPAÇÃO DAS PESSOAS CUIDADORAS



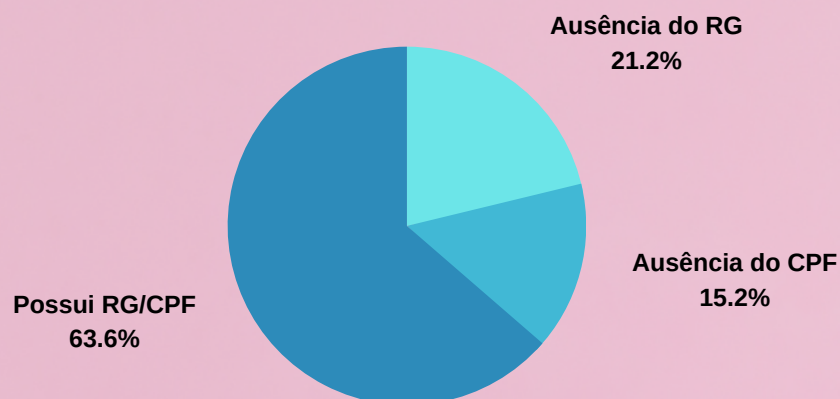
Referente à ocupação dos genitores, 37% não declararam sua ocupação, porém 27.3% afirmaram que são dona de casa, e 15.2% autônomos (a). Das famílias 33, 12 não responderam os itens, e 21(63%) declararam suas ocupações.

AUSÊNCIA DE GENITORES



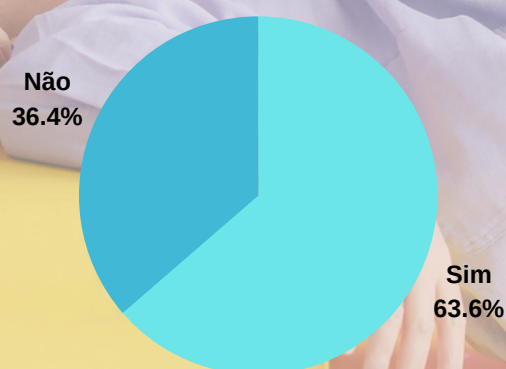
Pelo gráfico 8, pode se afirmar que 57.6% das crianças e adolescentes tem a ausência do pai, 9.1% referente a mãe, 6.1% tem a ausência dos dois genitores e 27.3% não tem ausência dos genitores. Todos os participantes responderam a esse tema.

TIPO DE REGISTRO CIVIL



Sobre o tipo de registro civil, podemos observar que 21.2% das crianças e adolescentes não têm o RG e 15.2% não possuem o CPF, e 64% apresentaram a documentação completa. Todos responderam essa tema.

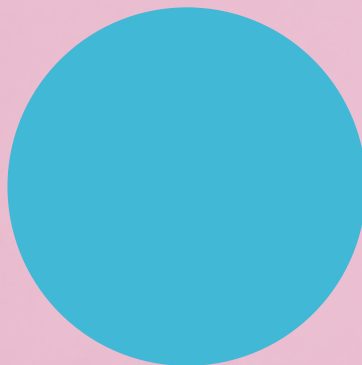
FAMÍLIA CHEFIADA POR MULHER



Os dados do formulário de inscrição revelaram que 63.6% das famílias são chefiadas por mulheres, mais da metade, e 36.4% afirmaram ao contrário. Todos responderam esse tema.

LGBTQIA+

Sim
0%



Não
100%

PCD

Sim
0%



Não
100%

Em termos relativos, os dados referentes aos gráficos 11 e 12, mostram que nenhuma criança e adolescente afirmou ser LGBTQIA+ ou PCD. Todos os 33 participantes responderam esse item.

CONSIDERAÇÕES FINAIS



O estudo buscou demonstrar o perfil dos participantes do curso de Protagonismo Político e Cultural e suas famílias, a partir de uma breve sistematização de dados que evidenciou que as crianças e os adolescentes, integram um território em situação de vulnerabilidade social, pessoal e política.

Observa-se no gráfico 5, a renda per capita da família onde os participantes estão inseridos é de \$00.00 a \$60.00, ou seja, 37% das famílias sobrevivem com essa renda. Isso está correlacionado com o dado do gráfico 07, onde 27% das mães são donas de casa e 37% das famílias não declararam sua ocupação.

Outro ponto que primordial destacar, nesse estudo é sobre a ausência de genitores das crianças e adolescentes, mostrada no gráfico 08, que mostra: 58% das crianças e adolescentes tem a ausência do pai, 9% referente a mãe, 6% tem a ausência dos dois genitores e 27% não tem ausência dos genitores. O que compreende o resultado do gráfico 10, que afirma que 64% das famílias são chefiadas por mulheres, demonstrando o patriarcado e a violência parental .

